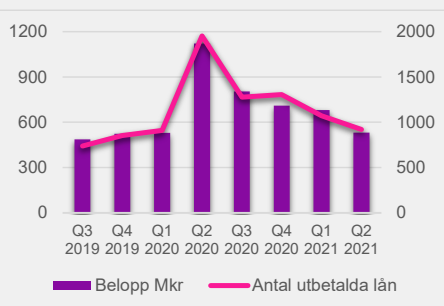




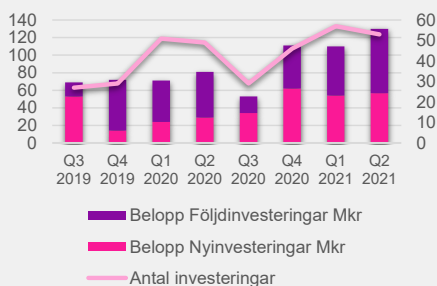
Delårsrapport
januari - juni 2021

Delårsrapport januari - juni 2021

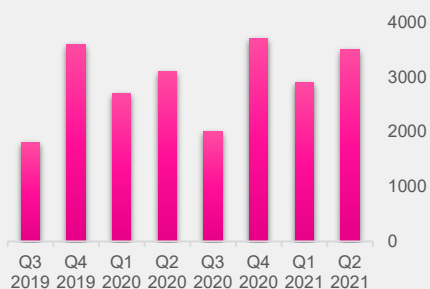
UTBETALDA LÅN



INVESTERINGAR RISKKAPITAL



ANTAL GENOMFÖRDA AFFÄRSUTVECKLINGSINSATSER



Sammanfattning andra kvartalet 2021

(Jämfört med andra kvartalet 2020)

- Antalet utbetalda lån uppgick till 920 (1 953) lån om totalt 532 (1 121) miljoner kronor.
- Totalt investerades 130 (81) miljoner kronor i 36 (41) befintliga och 17 (8) nya portföljbolag.
- Inom affärsutveckling har genomförts omkring 3 500 (3 100) insatser.
- Rörelsens intäkter 269 (303) miljoner kronor.
- Rörelseresultat 32 (-51) miljoner kronor.
- Resultatet uppgick till 71 (9) miljoner kronor varav 72 (-2) miljoner kronor var hänförligt till moderbolagets aktieägare.
- Kassaflöde -49 (3 114) miljoner kronor.

Sammanfattning delårsperioden januari - juni 2021

(Jämfört med perioden januari - juni 2020)

- Antalet utbetalda lån uppgick till 1 993 (2 864) lån om totalt 1 213 (1 652) miljoner kronor.
- Totalt investerades 240 (152) miljoner kronor i 77 (83) befintliga och 33 (17) nya portföljbolag.
- Inom affärsutveckling har genomförts omkring 6 400 (5 800) insatser.
- Rörelsens intäkter 543 (561) miljoner kronor.
- Rörelseresultat 83 (-80) miljoner kronor.
- Resultatet uppgick till 122 (-39) miljoner kronor varav 122 (-53) miljoner kronor var hänförligt till moderbolagets aktieägare.
- Kassaflöde -221 (3 107) miljoner kronor.

Vd har ordet

Ett halvår in i 2021 märker vi att pandemin har fortsatt stor påverkan på verksamheten. Andra kvartalet präglades av en hög aktivitet gällande riskkapitalinvesteringar och ett stort antal omläggningar av de Bryggblån som utbetalades under andra kvartalet 2020.

Trots att vi ser tecken på ekonomisk återhämtning hos våra kunder råder viss osäkerhet inför hösten om hur företagen kommer att påverkas när de statliga stödprogrammen upphör då dessa har bidragit till att många företag klarat sig igenom pandemins följdverkningar. Samtidigt förutspår flera prognoser en positiv konjunkturutveckling, till exempel OECD Economic Outlook, som i maj kraftigt reviderade upp den globala tillväxtprognosen.

Finansiell utveckling

Almi-koncernens resultat förstärktes under andra kvartalet. Tidigare genomförda reserveringar av lånestocken har lösts upp och nedskrivningsbehovet på bokförda investeringar inom riskkapitalverksamheten har minskat som en effekt av kundföretagens generellt förbättrade situation.

Kassaflödena under 2020 präglades av den speciella situation som rådde och vi ser nu en återgång till mer normala flöden.

Verksamheten

Under andra kvartalet har nyutlåningen stabiliserats och ligger nu på mer normala nivåer. Bryggblånet som lanserades i mars 2020 hade en löptid på tolv månader. Drygt 80 procent av låntagarna har ett fortsatt lånebehov och väljer att lägga om lånet. Amorteringsuppskoven ligger fortsatt på något högre nivåer än normalt.

Inom riskkapitalverksamheten ligger investeringsnivåerna tydligt över motsvarande period förra året, både vad gäller belopp och antal. Aktiviteten är generellt hög på marknaden och det finns ett fortsatt stort behov av marknadskompletterande riskkapital över hela landet. Ett exempel är nyinvesteringen på 2,5 miljoner kronor i Resitu Medical som utvecklar ett nytt instrument för tidig behandling av bröstcancer. I emissionen på totalt 7,5 miljoner kronor deltar även andra privata investerare.

Fokusgrupper

Som statligt ägt bolag med ett viktigt samhällsuppdrag är ett av Almis mål att särskilt rikta verksamheten mot företag som leds av kvinnor eller personer med utländsk bakgrund. Ett exempel på hur vi arbetar med fokusgrupper är vd-grupper med inriktning på kvinnor. På Almi GävleDala har 79 företagsledare deltagit i sådana grupper det senaste året. Grupperna jobbar bland annat med ledarskapsutveckling, bolagsledning och styrelseutveckling. Deltagarna blir stärkta i sina vd-roller, får ett bredare kontaktnät och verktyg att konkretisera nästa steg i företagandet.



Hållbarhet

Under andra kvartalet har de nya hållbarhetstjänsterna Framtidsdialog och Hållbarhetsworkshop samt det nya Gröna lånet introducerats. Lånet syftar till att finansiera investeringar i grön omställning och acceleration av hållbara affärsmodeller. För att investeringen ska klassas som hållbar ska den ge ett väsentligt bidrag till något av de sex målen i den av EU fastställda taxonomin. Genom att kombinera det nya lånet med affärsutvecklingsinsatser erbjuder Almi en uppstart för företagens hållbarhetsarbete genom kunskapslyft, identifiering av nya affärsmöjligheter och hållbarhetsrisker samt ett underlag till en initial hållbarhetsstrategi.

Det Gröna lånet omfattas av garantiavtalet med Europeiska Investeringsfonden där Almi erhåller 50 procent riskavtäckning av kreditförluster och kan erbjuda förmånliga kundvillkor.

Ett utbildningspaket har samtidigt lanserats för Almis medarbetare i syfte att stärka kunskapen kring hållbart företagande.

Omvärld

Almis bankundersökning i juni visar att bankerna har en positiv inställning till såväl kommande konjunkturutveckling som framtida utlåning där 84 procent av bankkontorscheferna tror att företagsutlåningen ökar på ett års sikt. Det är en historiskt mycket hög andel vid en jämförelse med tidigare kvartalsmätningar.

Inför hösten står många företag i vissa branscher inför stora utmaningar samtidigt som företag i andra branscher ser ljus på framtiden. För Almis del gäller att fortsätta ge företag möjlighet till framtida tillväxt och framgång. Med framgångsrika företag får vi ett bättre och mer välmående Sverige.

Stockholm den 13 augusti 2021

Britta Burreau
Vd och koncernchef

Almi i korthet

Verksamheten och koncernen

Almis erbjudanden riktas till företag som vill utvecklas och växa hållbart och omfattar lån och affärsutveckling till små och medelstora företag samt riskkapital till företag i tidiga skeden med stor tillväxtpotential och en skalbar affärsidé.

Moderbolaget i Almi-koncernen (Almi) är Almi Företagspartner AB (moderbolaget) som ägs till 100 procent av svenska staten. Därutöver består koncernen av ett helägt och 16 delägda dotterbolag samt 13 hel- och delägda dotterdotterbolag. De 16 delägda dotterbolagen ägs till 51 procent av moderbolaget och till 49 procent av regionala ägare.

Uppdrag och mål

Almis uppdrag är att stärka det svenska näringslivets utveckling och verka för hållbar tillväxt genom rådgivning och finansiering. Verksamheten ska bidra till ett jämställt företagande och i huvudsak riktas mot företag med lönsamhets- och tillväxtpotential. Verksamheten ska utgöra ett komplement till den privata marknaden och vara tillgänglig i hela landet. Särskilt fokus ska ägnas åt företag i tidiga skeden samt företag med företagsledare som är kvinnor eller personer med utländsk bakgrund.

Målen för Almis samhällsuppdrag fastställs genom ägaranvisningen. På årsstämman fastställer ägaren också ekonomiska mål. Styrelsen beslutar därutöver om strategiska mål för ett hållbart värdeskapande och övriga operativa mål

för verksamheten, se bild nedan. Målen följs upp minst årligen och redovisas på sidorna 18-19 i Års- och hållbarhetsredovisningen 2020.

Finansiering

Almis verksamhet finansieras genom anslag från staten och de regionala delägarna. Ytterligare finansiering kan ske via särskilda medel från staten, landets regioner och EU samt genom projekt- och konsultintäkter i verksamheten. Inom riskkapitalverksamheten finansieras driften huvudsakligen genom anslagsmedel från förvaltade fonder.

Staten har tillskjutit kapital till moderbolagets eget kapital i form av aktiekapital, reservfond och därutöver medel avsedda för såväl utlåning som riskkapitalinvesteringar. Lånefonden uppgår totalt till 8 432 miljoner kronor. Almi ska långsiktigt bedriva låneverksamheten så att det egna kapitalet bevaras nominellt intakt.

Kapitalet i förvaltade fonder inom riskkapitalverksamheten uppgår till 3 157 miljoner kronor och kommer från Almi, EU (strukturfonder) och regionala finansörer. GreenTech-fonden på 650 miljoner kronor har särskilt fokus på klimatsmarta investeringar som minskar utsläpp av koldioxid. Medfinansörer är Energimyndigheten och EU. Därutöver investeras egna medel utanför förvaltade fonder.

Uppdragsmål från ägaren

Hållbar tillväxt i kund- och portföljföretagen

Marknadskompletterande verksamhet

Kund- och portföljföretag i tidiga skeden och företagsledare som är kvinnor och/eller har utländsk bakgrund

Ekonomiska mål från ägaren

Resultat efter skatt > 0 under en konjunkturcykel

Soliditet > 70 procent

Strategiska mål för ett hållbart värdeskapande satta av styrelsen för återrapportering till ägaren

Lansering Grön Lån under 2021

Engagemangsindex > 85

God kundkännedom genom KYC i samtliga aktiva affärsrelationer

Operationella mål satta av styrelsen för uppföljning av verksamheten

EBITDA-tillväxt i kund- och portföljföretagen

Avkastning och värdeutveckling i finansieringsverksamheterna

Affärsvolym

Produktivitet

Nöjda kunder

Väsentliga händelser

Delårsperioden januari - juni 2021

Inom ramen för Almis hållbarhetsprogram lanserades den 1 juni den nya låneformen Grönt lån samt affärsutvecklingstjänsterna Framtidsdialog och Hållbarhetsworkshop. Syftet är att stimulera gröna satsningar som är miljömässigt hållbara och bidrar till ett eller flera av de sex målsättningarna inom EU:s taxonomi.

Joachim Karlsson tillträdde tjänsten som vd för Almi Invest den 1 februari 2021. Han kommer närmast från en position som Chief Strategy Officer på Bisnode och har tidigare bland annat varit partner på riskkapitalbolaget KTH Chalmers Capital samt grundare och vd på Focal Point AB.

I mars tecknade Almi två garantiavtal med Europeiska investeringsfonden (EIF) inom ramen för Europeiska

garantifonden (EGF). Avtalen innebär att Almi kan tillhandahålla EU-garanterade lån på upp till 2,85 miljarder kronor. Riskavtäckning möjliggör högre risktagande och bättre lånevillkor för kunderna.

Styrelsen i moderbolaget fattade i mars beslutet att byta redovisningsstandard från BFN 2012:1 och K3 till IFRS. Övergångsdatum har ännu inte fastställts. Förberedelser har påbörjats och processen beräknas pågå under ett antal år. Det som främst kommer att påverka redovisningen vid övergången bedöms vara övergången till en framåtriktad bedömningsmodell för kreditförluster samt värdering av portföljbolag till verkligt värde.

Efter balansdagen

Inga väsentliga händelser har inträffat efter balansdagen som påverkar den finansiella rapporten.



Finansiell sammanfattning Koncernen

Kvartalet

Koncernens intäkter

Under andra kvartalet minskade koncernens intäkter och uppgick till 270 (303) miljoner kronor.

Ränteintäkterna ökade till 100 (90) miljoner kronor medan övriga rörelseintäkter minskade till 13 (28) miljoner kronor.

Anslagsintäkterna minskade till 156 (184) miljoner kronor. Minskningen förklaras främst av att Almi under föregående verksamhetsår erhöll högre tillfälligt utökade anslag för att stärka verksamheten under Covid-19 pandemin.

Minskningen av övriga intäkter till 13 (28) miljoner kronor beror på att lägre kreditförluster medfört minskade garantiintäkter.

Koncernens kostnader och resultat

Resultatet från riskkapitalverksamheten uppgick till 2 (-31) miljoner kronor under andra kvartalet. Förändringen är främst hänförlig till lägre nedskrivningar av bokförda värden i portföljbolag.

Kreditförlusterna uppgick till 13 (109) miljoner kronor. Större reserveringar genomfördes under andra kvartalet 2020 som en konsekvens av pandemin. Under aktuellt kvartal har i stället en återföring av 34 miljoner kronor gjorts avseende huvuddelen av den kreditreservering utanför ordinarie reserveringsmodell som avsattes föregående verksamhetsår.

Rörelsens kostnader exklusive resultat från riskkapitalverksamheten och kreditförluster ökade till 226 (214) miljoner

kronor. Ökningen avser personalkostnader.

Rörelseresultatet ökade till 32 (-51) miljoner kronor vilket gav en rörelsemarginal på 12,0 (-17,0) procent.

Finansnettot minskade till 38 (61) miljoner kronor främst på grund av minskade ersättningar från finansörerna av riskkapitalfonderna vilket är ett resultat av det förbättrade resultatet från riskkapitalverksamheten.

Kassaflöden

Kassaflödet från den löpande verksamheten uppgick till 96 (84) miljoner kronor.

Kassaflödet från investeringsverksamheten uppgick till -162 (-348) miljoner kronor. Förändringen förklaras främst av ett väsentligt förbättrat kassaflöde från låneverksamheten genom lägre utlåning och ökade amorteringar. Detta motverkas delvis av minskad avyttring av kortfristiga placeringar under aktuellt kvartal.

Kassaflödet från finansieringsverksamheten minskade till 17 (3 378) miljoner kronor. Ett aktieägartillskott på totalt 3 350 miljoner kronor erhöles under motsvarande period 2020 och har påverkat jämförelseperiodens kassaflöde.

Periodens totala kassaflöde uppgick till -49 (3 114) miljoner kronor.

Koncernens finansiella ställning kommenteras under Delårsperioden.

Kvartalsöversikt

	2021	2021	2020	2020	2020	2020	2019	2019
Koncernen, MKR	Q2	Q1	Q4	Q3	Q2	Q1	Q4	Q3
Rörelsens intäkter	270	273	276	270	303	258	262	252
Rörelseresultat	32	50	20	89	-51	-28	-54	39
Rörelsemarginal, procent	12,0	18,4	7,2	32,9	-17,0	-11,0	-20,4	15,4
Resultat efter finansiella poster	71	51	47	74	9	-48	-9	45
Balansomslutning	12 671	12 588	12 493	12 398	12 232	8 891	8 895	8 769
Periodens kassaflöde	-49	-172	-410	-2 600	3 114	-8	99	66
Soliditet, procent	88,4	88,4	88,7	89,0	89,6	85,5	86,0	87,3
Medelantal anställda	548	534	529	529	522	510	505	504
Utbetalda lån, belopp	532	681	710	804	1 121	530	524	487
Investerat riskkapital, belopp	130	110	111	53	81	71	72	69

Delårsperioden januari - juni

Koncernens intäkter

Intäkterna i koncernen minskade med 3,2 procent till 543 (561) miljoner kronor.

Ränteintäkter i låneverksamheten ökade med 14,9 procent och utgjorde 199 (173) miljoner kronor av totala intäkterna. Ökningen förklaras huvudsakligen av större länestock.

Anslagsintäkterna minskade med 4,2 procent till 320 (334) miljoner kronor och bestod huvudsakligen av driftsanslag från staten med 135 (160) miljoner kronor samt av anslag från regionala ägare till verksamheten i de regionala dotterbolagen i enlighet med tecknade samverkansavtal med 104 (95) miljoner kronor. Minskningen förklaras främst av att Almi under föregående verksamhetsår erhöll högre utökade anslag för att stärka verksamheten under Covid-19 pandemin.

Övriga anslag uppgick till 82 (80) miljoner kronor och bestod huvudsakligen av projektanslag 63 (51) miljoner kronor samt anslag för täckande av driftskostnader för förvaltning av regionala fonder inom riskkapitalverksamheten med 18 (18) miljoner kronor.

Övriga intäkter minskade till 24 (54) miljoner kronor, främst genom att lägre kreditförluster medförde att garantiintäkter i låneverksamheten minskade till 14 (41) miljoner kronor.

Koncernens kostnader och resultat

Rörelsens kostnader exklusive resultat från riskkapitalverksamheten och kreditförluster ökade med 6,8 procent till 437 (409) miljoner kronor. Personalkostnader ökade med 9,3 procent till 276 (252) miljoner kronor, förändringen förklaras främst av ökat antal anställda och ordinarie löneökningar. Övriga externa kostnader ökade med 3,1 procent till 159 (154) miljoner kronor.

Resultat från riskkapitalverksamheten uppgick till 14 (-14) miljoner kronor. Det förbättrade resultatet beror framförallt på att nedskrivningar av bokfört värde på andra långfristiga värdepappersinnehav och intressebolag var lägre än under jämförelseperioden till följd av risker kopplade till Covid-19 pandemin under 2020.

Kreditförlusterna uppgick till 37 (218) miljoner kronor, se vidare under Utlåning.

Rörelseresultatet ökade till 83 (-80) miljoner kronor vilket främst förklaras av lägre kreditförluster samt minskade reserveringar inom riskkapital. Rörelsemarginalen under delårsperioden uppgick till 22,4 (-14,2) procent.

Finansnettot uppgick till 39 (41) miljoner kronor.

Periodens resultat ökade till 122 (-39) miljoner kronor varav 122 (-53) miljoner kronor är hänförligt till moderbolagets aktieägare.

Finansiell ställning och kassaflöden

Koncernens egna kapital uppgick vid kvartalets slut till 11 202 miljoner kronor att jämföra med 11 080 miljoner kronor vid utgången av föregående räkenskapsår. Soliditeten uppgick vid samma tidpunkter till 88,4 (88,7) procent.

Koncernens kassa och bank uppgick till 288 (508) miljoner kronor och kortfristiga placeringar till 4 731 (4 676) miljoner kronor. Samtliga jämförelsetal avser utgången av föregående räkenskapsår.

Kassaflödet från den löpande verksamheten uppgick till 150 (151) miljoner kronor jämfört med motsvarande period föregående år.

Kassaflödet från investeringsverksamheten uppgick till -387 (-422) miljoner kronor. Förändringen förklaras främst av ett förbättrat kassaflöde från låneverksamheten genom lägre utlåning och ökade amorteringar, vilket till stor del motverkas av ökade förvärv och minskad avyttring av kortfristiga placeringar under aktuell delårsperiod.

Kassaflödet från finansieringsverksamheten uppgick till 17 (3 378) miljoner kronor. Almi erhöll aktieägartillskott om 3 350 miljoner kronor under jämförelseperioden.

Periodens totala kassaflöde uppgick till -221 (3 107).

Verksamheten januari - juni 2021

Utlåning

Almis lån är riktade till företag med potential för hållbar tillväxt. Utöver sedvanlig finansiell bedömning läggs stor vikt vid företags möjligheter till utveckling, lönsamhet och långsiktig bärkraft. Viktigt är också entreprenörens och företagets förmåga att utveckla och förvalta affärsidén eller investeringen. För att kompensera för den högre risken tar Almi ut en ränta som ligger över genomsnittlig bankränta. Finansieringslösningen arrangeras vanligtvis i samarbete med de banker som företagen normalt samarbetar med. För vissa av låneformerna har Almi tecknat garantiavtal med EIF (Europeiska investeringsfonden) varför dessa löper med en något lägre räntesats.

Låneformer och garantier

FÖRETAGSLÅN

kan anpassas för flera användningsområden såsom investeringar i utrustning eller marknadssatsningar.

BRYGGLÅN

lanserades i mars 2020 och riktas till företag där finansieringsbehov uppstår som följd av pandemin i syfte att överbrygga en period av svårigheter. Lånet ger möjlighet till villkor som är särskilt anpassade till rådande läge och omfattas från och med våren 2021 av garantiavtalet med EIF och löper därför fortsatt med lägre räntesats.

MIKROLÅN

riktas till företag i uppstartsfas och mikroföretag med upp till nio anställda. Till grund för lånet ligger ett garantiavtal med EIF (Europeiska investeringsfonden).

TILLVÄXTLÅN

ger möjlighet för innovativa företag att utveckla innovationer och affärsidéer för tillväxt och lönsamhet. Tillväxtlånet bygger på ett garantiavtal med EIF.

GRÖNT LÅN

syftar till att stimulera gröna satsningar som är miljömässigt hållbara. För att investeringen ska klassas som hållbar ska den ge ett väsentligt bidrag till ett eller flera av målen i den av EU fastställda taxonomin (begränsning av klimatförändringar, anpassning till klimatförändringar, hållbar användning och skydd av vatten och marina resurser, övergång till cirkulär ekonomi, förebyggande och begränsning av föroreningar och skydd och återställande av biologisk mångfald och ekosystem). Investeringen får inte ha negativ påverkan på övriga mål och även i övrigt uppfylla vissa minikriterier för hållbarhet.

EXPORTFINANSIERING

är en särskilt anpassad låneform för exporterande företag.

INNOVATIONSFINANSIERING

är en av flera finansieringsmöjligheter som Almi erbjuder för finansiering av innovationsprojekt. Lånet är ett så kallat villkorslån avsett för företag med projekt i tidiga skeden.

GARANTIER

innebär att Almi garanterar företagets lån i bank.1



Nyutlåning

Under perioden minskade antalet nya utbetalda lån med 30,4 procent till 1 993 (2 864) lån medan utbetalt lånebelopp minskade med 26,6 procent uppgående till 1 213 (1 652) miljoner kronor. Almis utlåning var väsentligt påverkad av effekterna av Covid -19 pandemin första halvåret 2020, men har nu återgått till mer normala volymer.

Almi erbjuder även garantier som komplement till de vanliga lånen. Antalet utfärdade garantier uppgick till 50 (50) under perioden.

Den största delen av Almis nyutlåning under delårsperioden utgjordes av Företagslånet som uppgick till 43 procent av utbetalt belopp och 25 procent av antalet nya lån. De olika låneformernas andel av utbetalt belopp samt antal lån framgår av diagram nedan.

Ränteintäkter

Ränteintäkterna från låneverksamheten uppgick till 199 (173) miljoner kronor. Ökningen av ränteintäkter är framförallt hänförlig till en större lånestock.

Den vägda snitträntan på utestående lån vid periodens utgång minskade till 5,88 procent jämfört med 6,34 procent vid motsvarande tidpunkt föregående räkenskapsår. Förändringen kan till största delen förklaras av den lägre räntan på de under 2020 lanserade Bryggglånen samt därutöver en ökande andel lån som omfattas av garantiavtalet med Europeiska Investeringsfonden.

Kreditförluster

Kreditförlusterna minskade till 37 (218) miljoner kronor och förklaras av tabellen nedan.

Koncernen, Mkr	2021 jan-jun	2020 jan-jun	Förändring
Konstaterade förluster	62	86	24
Förändring ordinarie reserv	15	79	64
Förändring reserv utanför ordinarie modell	-40	53	93
Totalt	37	218	181

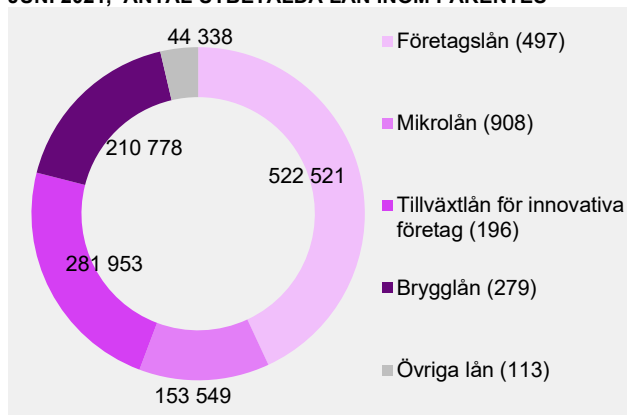
Minskningen förklaras främst av att en större reservering för befarade förluster utanför ordinarie reserveringsmodell gjordes under jämförelseperioden. Under aktuell delårsperiod har denna reservering till stora delar återförts. Därutöver har såväl konstaterade som befarade förluster inom ordinarie reserveringsmodell minskat. Antalet konkurser bland Almis kunder minskade till 212 (284) under perioden och de betydande amorteringsansänd Almi beviljat under pandemin har minskat över tid. Vid förfall har betalningsmönstret hittills varit normalt och nivåerna på betalningar överstiger tidigare förväntningar.

De låga kreditförlusterna ska ses mot bakgrund av att den försämring av konjunkturen som pandemin medförde delvis har motverkats av stimulanser som fortfarande har effekt. Det råder dock stor osäkerhet om vad som händer när dessa upphör och den påverkan det kan komma att få på framtida kreditförlustnivåer.

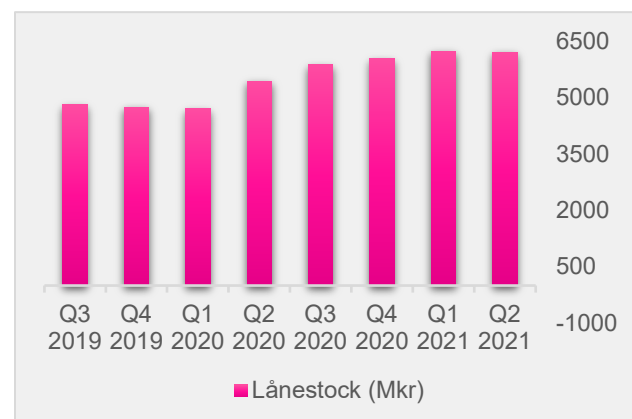
Lånestock

Det bokförda värdet på den totala lånestocken uppgick vid periodens utgång till 6 212 miljoner kronor att jämföra med 6 046 miljoner kronor vid utgången av föregående räkenskapsår. Reserveringsgraden sjönk samtidigt till 15,9 procent från 16,5 procent.

UTBETALDA LÅNEBELOPP PER LÅNEFORM (TKR) JANUARI - JUNI 2021, ANTAL UTBETALDA LÅN INOM PARENTES



LÅNESTOCK



Riskkapital

Riskkapitalverksamheten bedrivs inom koncernens riskkapitalbolag Almi Invest. Almi Invest investerar i företag med skalbara idéer och möjlighet till långsiktig hållbar värdetillväxt samt förmåga att konkurrera såväl nationellt som internationellt. Investeringarna sker i tidiga faser där tillgången på kapital ofta är en bristvara. Almi Invest investerar i hela landet oftast via regionala fonder samt en nationell fond inom green tech med särskilt fokus på klimatsmarta investeringar som minskar utsläppen av koldioxid. Den marknadskompletterande rollen innebär att Almi Invest investerar i tidig fas eller i segment där det saknas tillräckligt med privata affärsänglar eller institutionella riskkapitalinvestorer.

Investeringar

Almi genomförde investeringar i 110 (100) bolag till ett värde av 240 (152) miljoner kronor. Av genomförda investeringar avsåg 111 (53) miljoner kronor nyinvesteringar i 33 (17) bolag och 129 (99) miljoner kronor följdinvesteringar i 77 (83) bolag.

Avyttringar

Under delårsperioden avyttrades 12 (9) portföljbolag i sin helhet, ytterligare 10 (7) avyttrades delvis. Försäljningarna gav en sammanlagd försäljningslikvid om 65 (83) miljoner kronor. Likvidationer och konkurser inleddes i 2 (5) och avslutades i ytterligare 7 (8) portföljbolag.

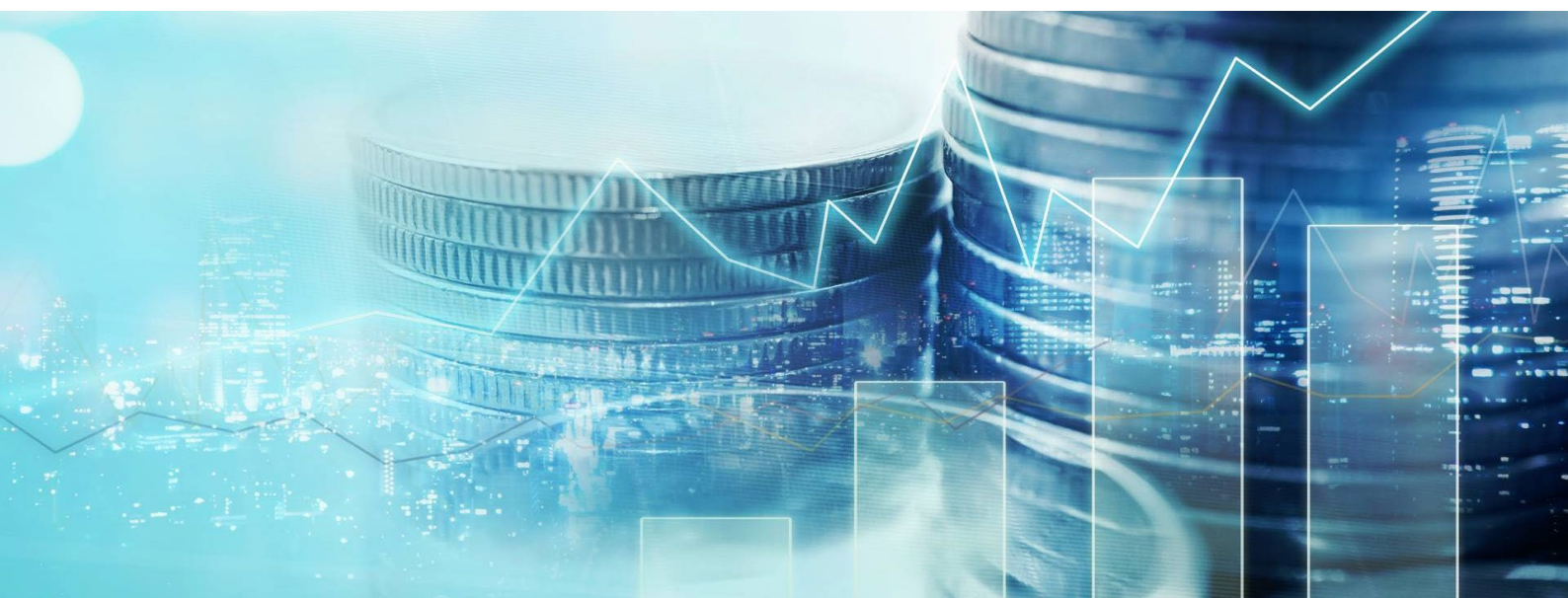
Antal innehav

Vid utgången av andra kvartalet hade Almi 368 direkta innehav samt därutöver andelar i 6 riskkapitalbolag till ett sammanlagt bokfört värde om 1 251 miljoner kronor att jämföra med 354 direkta innehav samt andelar i 6 riskkapitalbolag till ett sammanlagt bokfört värde om 1 071 miljoner kronor vid utgången av föregående räkenskapsår.

Resultat

Det sammanlagda resultatet från riskkapitalverksamheten uppgick till 14 (-14) miljoner kronor. Resultatet från riskkapitalverksamheten består huvudsakligen av ett positivt realisationsresultat om 36 (62) miljoner kronor, nettot av nedskrivningar och återföringar av nedskrivningar om -30 (-82) miljoner kronor, utdelningar 8 (5) miljoner kronor samt resultatandelar från intressebolag om -2 (-1) miljoner kronor.

Resultatet från riskkapitalverksamheten ingår i rörelseresultatet men särredovisas under rörelsens kostnader.



Affärsutveckling

Affärsutveckling innebär rådgivning vid utvecklingen av ett företags affärsdrivande verksamhet och dess processer. Almi erbjuder också seminarieverksamhet inom olika områden av företagande. Affärsutvecklingen är anpassad för både företag i startfas och tillväxtfas. En del av affärsutvecklingsinsatserna riktas till företag som också erhållit finansiering i olika former från Almi. För vissa låneformer kan analysbaserade affärsutvecklingsinsatser vara obligatoriska för att kundföretaget ska kvalificera för en låneansökan. Rådgivarna har en bred kompetens inom företagande för att kunna möta de unika behov som varje enskilt företag har.

Almis marknadskompletterande roll innebär att affärsutvecklingsinsatserna riktas till företag med potential för hållbar tillväxt som annars inte får hela eller delar av sina behov av rådgivning tillgodosett av privata aktörer.

Intäkterna för affärsutveckling utgörs till mindre del av deltagaravgifter från kunder samt vissa konsultintäkter. Almis pris för tjänsterna är låga och insatserna lämnas i övrigt som sk försumbart stöd i form av rådgivning. Övriga intäkter utgörs av anslag för projekt som Almi bedriver på uppdrag av bland annat ERUF (Europeiska regionala utvecklingsfonden), Tillväxtverket, regionerna och andra offentliga aktörer.

Kunderbjudanden inom affärsutveckling:

STARTA SMART

Ett samlingsnamn för kunderbjudanden riktade till företag i startfas. Kunden får stöd i att formulera affärsidé/modell/ lösning och testa/validera densamma samt förståelse för möjliga finansieringslösningar framåt. Fokus är att coacha och utveckla entreprenören kring affärsmodell och företaget samt formulera målbild och handlingsplan på 3-5 års sikt.

VÄXA SMART

Ett samlingsnamn för kunderbjudanden som riktar sig till etablerade företag som är redo att ta nästa steg i företagets utvecklingsresa, vill lyfta blicken, optimera verksamheten och sätta nya mål för att växa hållbart. Kunden får ökad kunskap om hur företaget kan strukturera sitt utvecklingsarbete.

DIN AFFÄR

Bygger på en coachande dialog kring företagets ekonomi som skapar förutsättning för högre lönsamhet och hållbar tillväxt. Med hjälp av ett pedagogiskt visualiserings- och simuleringsverktyg i kombination med ett coachande samtal identifieras ekonomiska behov, fokusområden och aktiviteter kopplade till företagets ekonomi och framtida finansiering.

FRAMTIDSGENERATORN

Ett samlingsnamn för kunderbjudanden med extra fokus på hållbarhet. Kunden får grundläggande kunskap om hållbarhetsområdet generellt men även specifikt kopplat till den egna affären och hållbarhetsområden som är relevanta för företaget. I spelformat tas en väsentlighetsanalys fram utifrån företagets påverkan på samhälle, planet och affär. Kunden får ett underlag till en initial hållbarhetsstrategi och blir berättigad att söka Grönt lån.

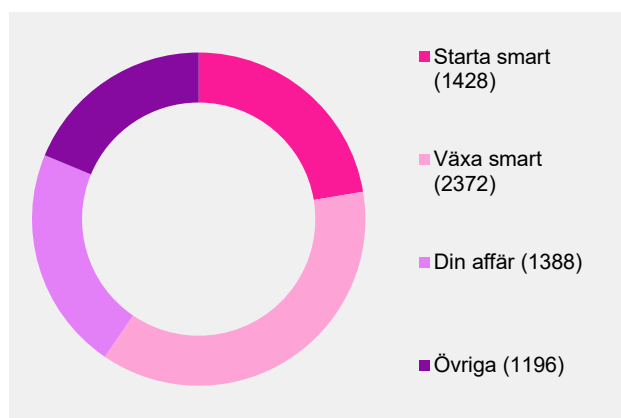
ÖVRIGT

Almi har kunderbjudanden som utgör en mindre del av det totala antalet utförda kunderbjudanden, såsom regionala kunderbjudanden som är dotterbolagsspecifika, kunderbjudanden inom ramen för EEN-uppdraget (Enterprise Europe Network), seminarium och beviljande av verifieringsmedel.

Intäkter

Intäkterna inom affärsutveckling uppgick till 64 (55) miljoner kronor och utgjordes huvudsakligen av projektanslag för täckande av kostnader direkt hänförliga till projekt.

SLUTFÖRDA LEVERANSER PER KUNDERBJUDANDE JANUARI - JUNI 2021



LEVERANSER

Almi har under delårsperioden slutfört 6 400 (5 800) leveranser av kunderbjudanden inom affärsutveckling. Dessa fördelar sig enligt diagrammet till vänster.

Kunderbjudanden inom gruppen Växa smart utgör 37 procent av totalt antal leveranser, vilket är en ökning med över 50 procent jämfört med första halvåret 2020.

Även gruppen Starta smart uppvisar en stor ökning med 36 procent och utgör 22 procent av totalt antal leveranser.

Gruppen Framtidsgeneratoren är Almis kunderbjudanden med fokus på hållbarhet som lanserades sent under andra kvartalet. Dessa utgör ännu endast två procent av totalen och ingår i gruppen Övriga.

Väsentliga risker och osäkerhetsfaktorer

Almi utsätts genom sin verksamhet för strategiska, operativa och finansiella risker. Hanteringen av risker är en naturlig del av den operativa verksamheten och utgår från årliga verksamhetsövergripande riskanalyser.

För en redogörelse för Almis riskhantering samt bedömning av väsentliga risker och osäkerhetsfaktorer inklusive påverkan från Covid-19 pandemin hänvisas till sidorna 37-39 i Års- och hållbarhetsredovisningen 2020. Under delårsperioden har synen på väsentliga risker och osäkerhetsfaktorer förändrats något till det bättre. Vi ser tecken på ekonomisk återhämtning hos våra kunder. Dock råder osäkerhet inför hösten om hur företagen kommer att påverkas när de statliga stödprogrammen upphör då dessa har bidragit till att många företag klarat sig igenom pandemins följdverkningar.

Förväntad framtida utveckling

Pandemins påverkan på Almi-koncernens risker och verksamhetsfokus bedöms kvarstå under flera års tid. Vi befinner oss i ett relativt bra konjunkturläge i kombination med osäker framtida utveckling vilket sammantaget leder till svåra bedömningar av framtida kreditförluster och i viss mån även värdering av portföljbolag.

Det kapitaltillskott om totalt 3 350 miljoner kronor som Almi erhöll under 2020 har gjort det möjligt för Almi att möta den ökade efterfrågan på marknadskompletterande lån och riskkapital som uppstått i samband med pandemin och Almi är för närvarande väl kapitaliserat.

Utlåningen ökade under 2020 men är nu åter på mer normala nivåer. Den framtida efterfrågan på Almis tjänster är starkt beroende av hur krisen, de beslutade och kommande företagsstödjande åtgärderna och därmed läget inom näringslivet utvecklas. Almis lånekapacitet bedöms fortsatt vara tillräcklig för att möta behovet hos företagen.

Den osäkra marknadssituationen bedöms fortsatt påverka processerna för kapitalanskaffning till Almis portföljbolag vilket lägger ett större ansvar för finansieringen på befintliga ägare. Behovet av Almis marknadskompletterande riskkapital har ökat och såväl förra årets kapitaltillskott avsett för riskkapitalinvesteringar samt den ökade möjliga investeringsandelen är av stor betydelse för verksamheten. Inom de närmaste åren finns en risk att ett tillfälligt kapitalbehov för riskkapitalinvesteringarna uppstår i avvaktan på en tredje generation riskkapitalfonder.

Almi har påbörjat en tydlig strategisk förflyttning inom affärsutvecklingsverksamheten mot större fokus på hållbarhet. Efterfrågan på de nya tjänsterna förväntas öka och till delar ersätta äldre grupper av kunderbjudanden.

Finansiell sammanfattning Moderbolaget

Delårsperioden januari - juni

Moderbolagets intäkter

Rörelsens intäkter i moderbolaget under delårsperioden minskade med 3,3 procent till 381 (394) miljoner kronor, varav ränteintäkter i låneverksamheten utgjorde 199 (173) miljoner kronor. Anslagsintäkter minskade till 152 (168) miljoner kronor. Av anslaget har moderbolaget tillskjutit 123 (126) miljoner kronor som driftsanslag till koncernens dotterbolag varav 116 (112) miljoner kronor till de regionala dotterbolagen i enlighet med tecknade samverkansavtal med regionala minoritetsägare.

Moderbolagets kostnader och resultat

Rörelsens kostnader, exklusive kreditförluster, ökade till 242 (233) miljoner kronor. Rörelseresultatet ökade till 102 (-57) miljoner kronor vilket framförallt beror på minskade kreditförluster. Rörelsemarginalen ökade till 26,8 (-14,4) procent.

Lånestocken finns i sin helhet i moderbolaget varför ränteintäkter och kreditförluster uppgår till samma belopp som i koncernen och förklaringarna till förändringarna är desamma.

Moderbolagets finansiella ställning och kassaflöde

Moderbolagets egna kapital uppgick vid kvartalets slut till 10 770 miljoner kronor att jämföra med 10 621 miljoner kronor vid utgången av föregående räkenskapsår. Soliditeten uppgick vid samma tidpunkter till 90,7 (88,7) procent.

Moderbolagets kassa och bank uppgick till 284 (505) miljoner kronor och kortfristiga placeringar till 4 363 (4 515) miljoner kronor. Samtliga jämförelsetal avser utgången av föregående räkenskapsår.

Kassaflödet från den löpande verksamheten minskade till -208 (117) miljoner kronor jämfört med motsvarande period föregående år. Det negativa kassaflödet från investeringsverksamheten uppgick till -387 (-422) miljoner kronor. Kassaflödet från finansieringsverksamheten uppgick till 0 (-3 349) miljoner kronor. Orsakerna till förändringarna är desamma som för koncernen.

Periodens totala kassaflöde uppgick till -221 (3 107).



Koncernens resultaträkning i sammandrag

TKR	2021 Apr-jun	2020 Apr-jun	2021 Jan-jun	2020 Jan-jun	2020 Jan-dec
Rörelsens intäkter					
Ränteintäkter låneverksamhet	100 083	89 765	198 987	173 139	371 316
Anslag	156 275	184 442	320 019	333 976	656 680
Övriga rörelseintäkter	13 133	28 420	23 965	53 611	79 352
Summa rörelsens intäkter	269 491	302 627	542 971	560 726	1 107 348
Rörelsens kostnader					
Övriga externa kostnader	-83 389	-83 236	-158 878	-154 173	-323 325
Personalkostnader	-141 561	-129 787	-275 554	-252 149	-491 213
Avskrivningar och nedskrivningar av materiella och immateriella anläggningstillgångar	-1 246	-1 355	-2 425	-2 613	-4 841
Summa rörelsens kostnader	-226 196	-214 378	-436 857	-408 935	-819 379
Resultat från riskkapitalverksamhet	2 331	-30 947	14 000	-14 078	69 987
Kreditförluster	-13 238	-108 750	-37 498	-217 500	-328 878
RÖRELSERESULTAT	32 388	-51 448	82 616	-79 787	29 078
Resultat från finansiella poster					
Resultat från andelar i intressebolag					
Resultat från övriga värdepapper och fordringar som är anläggningstillgångar	2 039	33 667	-9 071	28 729	-12 639
Övriga ränteintäkter och liknande resultatposter	36 327	30 719	48 587	34 928	78 873
Räntekostnader och liknande resultatposter	-135	-3 840	-583	-23 146	-13 584
RESULTAT EFTER FINANSIELLA POSTER	70 619	9 098	121 549	-39 276	81 728
Skatt					
ÅRETS RESULTAT	70 619	9 098	121 549	-39 276	81 728
Hänförligt till					
Moderbolagets aktieägare	71 713	-1 625	122 222	-52 884	62 941
Innehav utan bestämmande inflytande	-1 093	10 723	-673	13 608	18 787

Koncernens balansräkning i sammandrag

TKR	Not	30 jun 2021	30 jun 2020	31 dec 2020
TILLGÅNGAR				
Anläggningstillgångar				
Immateriella anläggningstillgångar		17 707	11 547	12 136
Materiella anläggningstillgångar		12 609	10 198	11 653
Finansiella anläggningstillgångar				
Andelar i intresseföretag	4	100 312	63 114	85 066
Långfristiga fordringar intresseföretag		8 745	7 766	9 252
Andra långfristiga värdepappersinnehav	5	1 150 449	874 837	985 835
Andra långfristiga fordringar		49 951	49 974	71 064
Utlåning	6	6 211 709	5 441 554	6 045 679
Summa finansiella anläggningstillgångar		7 521 166	6 437 245	7 196 896
Summa anläggningstillgångar		7 551 482	6 458 990	7 220 685
Omsättningstillgångar				
Kundfordringar		712	5 096	1 849
Aktuell skattefordran		2 306	2 568	1 636
Övriga fordringar		12 983	38 175	8 243
Förutbetalda kostnader och upplupna intäkter		84 261	86 803	76 461
Kortfristiga placeringar		4 730 895	2 122 174	4 675 777
Kassa och bank		287 984	3 518 145	508 792
Summa omsättningstillgångar		5 119 141	5 772 961	5 272 758
SUMMA TILLGÅNGAR		12 670 623	12 231 951	12 493 443
EGET KAPITAL OCH SKULDER				
Eget kapital				
Aktiekapital (1 500 000 aktier)		150 000	150 000	150 000
Annat eget kapital inklusive periodens resultat		10 825 265	10 587 218	10 703 043
Eget kapital hänförligt till moderföretagets aktieägare		10 975 265	10 737 218	10 853 043
Innehav utan bestämmande inflytande		226 365	221 859	227 038
Summa eget kapital		11 201 630	10 959 077	11 080 081
Långfristiga skulder	7	1 275 912	1 090 381	1 268 090
Kortfristiga skulder				
Leverantörsskulder		22 866	21 834	23 659
Aktuell skatteskuld		-	-	-
Övriga skulder		49 631	21 425	21 997
Upplupna kostnader och förutbetalda intäkter		120 584	139 234	99 616
Summa kortfristiga skulder		193 081	182 493	145 272
SUMMA EGET KAPITAL OCH SKULDER		12 670 623	12 231 951	12 493 443

Koncernens rapport över förändring eget kapital

TKR	Aktie- kapital	Låne-fond	Annat eget kapital inkl. årets resultat	Summa eget kapital hänförligt till moderbolagets aktieägare	Innehav utan bestämmande inflytande	Summa eget kapital
Ingående balans 1 januari 2020	150 000	5 481 537	1 808 566	7 440 103	208 251	7 648 353
Aktieägartillskott	-	2 950 000	400 000	3 350 000	-	3 350 000
Periodens resultat	-	-	-52 884	-52 884	13 608	-39 276
Utgående balans 30 juni 2020	150 000	8 431 537	2 155 682	10 737 219	221 859	10 959 077
	-	-	-	-	-	-
Ingående balans 1 januari 2021	150 000	5 481 537	1 808 566	7 440 103	208 251	7 648 353
Aktieägartillskott	-	2 950 000	400 000	3 350 000	-	3 350 000
Periodens resultat	-	-	62 940	62 940	18 787	81 728
Utgående balans 31 december 2020	150 000	8 431 537	2 271 506	10 853 043	227 038	11 080 081
	-	-	-	-	-	-
Ingående balans 1 januari 2021	150 000	8 431 537	2 271 506	10 853 043	227 038	11 080 081
Periodens resultat	-	-	122 222	122 222	-673	121 549
Utgående balans 30 juni 2021	150 000	8 431 537	2 393 728	10 975 265	226 365	11 201 630

Koncernens kassaflödesanalys i sammandrag

TKR	2021 Apr-jun	2020 Apr-jun	2021 Jan-jun	2020 Jan-jun	2020 Jan-dec
Den löpande verksamheten					
Resultat efter finansiella poster	70 619	9 098	121 549	-39 276	81 728
Justeringar för poster som inte ingår i kassaflödet	-20 021	76 645	-7 537	182 891	195 334
Kassaflöde från den löpande verksamheten före förändring i Rörelsekapitalet	50 598	85 743	114 012	143 615	277 062
Kassaflöde från förändringar i rörelsekapital					
Ökning/minskning kundfordringar	30 883	3 126	1 137	-2 573	674
Ökning/minskning övriga fordringar	8 245	-2 122	-13 210	-36 542	4 663
Ökning/minskning leverantörsskulder	6 641	4 048	-793	3 321	5 146
Ökning/minskning övriga skulder	-319	-6 512	48 602	43 066	4 019
Kassaflöde från den löpande verksamheten	96 048	84 283	149 748	150 887	291 564
Investeringsverksamheten					
Förvärv av immateriella anläggningstillgångar	-2 253	-606	-5 937	-1 454	-2 409
Förvärv av materiella anläggningstillgångar	-1 703	-3 069	-3 343	-5 168	-8 572
Avyttring av materiella anläggningstillgångar	190	335	754	335	505
Utlåning – utbetalt	-531 685	-1 121 288	-1 213 139	-1 651 758	-3 166 035
Utlåning – amortering	551 640	273 997	1 015 183	744 154	1 542 554
Förvärv av andra långfristiga värdepappersinnehav och intresseföretag	-138 535	-72 332	-214 237	-137 046	-286 412
Avyttring av andra långfristiga värdepappersinnehav och intresseföretag	31 133	30 871	61 713	88 930	187 405
Andra långfristiga fordringar – utbetalt	-2 476	-15 333	-12 469	-18 208	-37 519
Andra långfristiga fordringar – erhållna amorteringar	197	817	806	1 595	1 705
Förvärv av kortfristiga placeringar	-68 486	-7 751	-521 797	-209 993	-2 716 336
Avyttring av kortfristiga placeringar	113	566 162	505 256	766 260	766 525
Kassaflöde från investeringsverksamheten	-161 865	-348 197	-387 210	-422 353	-3 718 589
Finansieringsverksamheten					
Upplåning av fondmedel för riskkapitalverksamheten	16 644	29 652	16 644	29 652	175 848
Nettoförändring förskott avseende lån- och riskkapitalverksamheten	5	-1 361	10	-1 354	-1 344
Aktieägartillskott	-	3 350 000	-	3 350 000	3 350 000
Kassaflöde från finansieringsverksamheten	16 649	3 378 291	16 654	3 378 298	3 524 504
Periodens kassaflöde	-49 168	3 114 377	-220 808	3 106 832	97 479
Likvida medel vid periodens början	337 152	403 768	508 792	411 313	411 313
Likvida medel vid periodens slut	287 984	3 518 145	287 984	3 518 145	508 792

Moderbolagets resultaträkning i sammandrag

TKR	2021 Apr-jun	2020 Apr-jun	2021 Jan-jun	2020 Jan-jun	2020 Jan-dec
Rörelsens intäkter					
Ränteintäkter låneverksamhet	100 083	89 765	198 987	173 139	371 316
Anslag	78 225	96 797	152 386	167 553	333 534
Försäljning tjänster till dotterföretag	4 616	2 419	8 668	5 079	10 807
Övriga rörelseintäkter	11 717	26 053	21 429	48 515	75 351
Summa rörelsens intäkter	194 641	215 034	381 470	394 286	791 008
Rörelsens kostnader					
Övriga externa kostnader	-38 165	-35 374	-70 633	-63 045	-139 673
Personalkostnader	-24 099	-22 008	-47 369	-42 572	-84 661
Anslag till dotterföretag	-62 763	-70 424	-123 106	-126 349	-249 156
Avskrivningar och nedskrivningar av materiella och immateriella anläggningstillgångar	-310	-713	-611	-1 436	-2 118
Summa rörelsens kostnader	-125 337	-128 519	-241 719	-233 402	-475 608
Kreditförluster	-13 238	-108 750	-37 498	-217 500	-328 878
RÖRELSERESULTAT	56 066	-22 235	102 253	-56 616	-13 478
Resultat från finansiella poster					
Resultat från andelar i koncernbolag	-	-	-	-	-
Resultat från övriga värdepapper och fordringar som är Anläggningstillgångar	-703	-8 475	2 241	-8 426	10 318
Övriga ränteintäkter och liknande resultatposter	36 189	16 923	48 290	20 969	70 132
Räntekostnader och liknande resultatposter	-2 877	8 417	-4 403	-11 126	-21 444
RESULTAT EFTER FINANSIELLA POSTER	88 675	-5 370	148 381	-55 199	46 897
Skatt	-	-	-	-	-
PERIODENS RESULTAT	88 675	-5 370	148 381	-55 199	46 897

Moderbolagets balansräkning i sammandrag

TKR	Not	30 jun 2021	30 jun 2020	31 dec 2020
TILLGÅNGAR				
Anläggningstillgångar				
		17 707	11 547	12 136
		1 044	1 281	1 158
Finansiella anläggningstillgångar				
		389 115	387 746	389 115
		460 361	447 803	462 956
	5	1 555	1 349	1 406
		8 745	7 766	9 252
	6	6 211 709	5 441 554	6 045 679
		7 071 485	6 286 218	6 908 408
Summa anläggningstillgångar		7 090 236	6 299 046	6 921 702
Omsättningstillgångar				
		34	33	18
		102 419	224	1 061
		370	642	296
		135	25 353	1 205
		32 091	36 122	29 695
		4 363 025	1 969 872	4 515 283
		283 650	3 514 011	504 702
Summa omsättningstillgångar		4 781 724	5 546 257	5 052 260
SUMMA TILLGÅNGAR		11 871 960	11 845 303	11 973 962
EGET KAPITAL OCH SKULDER				
Eget kapital				
		9 181 537	9 181 537	9 181 537
		1 588 231	1 337 754	1 439 850
Summa eget kapital		10 769 768	10 519 291	10 621 387
Långfristiga skulder	7	1 869	1 869	1 869
Kortfristiga skulder				
		9 749	10 122	7 651
		1 034 566	1 268 521	1 292 653
		31 127	2 885	3 145
		24 881	42 615	47 257
Summa kortfristiga skulder		1 100 323	1 324 143	1 350 706
SUMMA EGET KAPITAL OCH SKULDER		11 871 960	11 845 303	11 973 962

Moderbolagets rapport över förändring i eget kapital

TKR	Bundet eget kapital				Fritt eget kapital		
	Aktie- kapital	Reserv- fond	Lånefond	Ägarkapital- fond	Balanserat resultat	Periodens resultat	Totalt eget kapital
Ingående balans 1 januari 2020	150 000	-	5 481 537	-	1 281 848	111 105	7 224 490
Omföring föregående års resultat	-	-	-	-	111 105	-111 105	-
Aktieägartillskott	-	-	2 950 000	400 000	-	-	3 350 000
Periodens resultat	-	-	-	-	-	-55 199	-55 199
Utgående balans 30 juni 2020	150 000	200 000	8 431 537	400 000	1 392 953	-55 199	10 519 291
Ingående balans 1 januari 2020	150 000	200 000	5 481 537	-	1 281 848	111 105	7 224 490
Omföring föregående års resultat	-	-	-	-	111 105	-111 105	-
Aktieägartillskott	-	-	2 950 000	400 000	-	-	3 350 000
Periodens resultat	-	-	-	-	-	46 897	46 897
Utgående balans 31 december 2020	150 000	200 000	8 431 537	400 000	1 392 953	46 897	10 621 387
Ingående balans 1 januari 2021	150 000	200 000	8 431 537	400 000	1 392 953	46 897	10 621 387
Omföring föregående års resultat	-	-	-	-	46 897	-46 897	-
Periodens resultat	-	-	-	-	-	148 381	148 381
Utgående balans 30 juni 2021	150 000	200 000	8 431 537	400 000	1 439 850	148 381	10 769 768

Moderbolagets kassaflödesanalys i sammandrag

TKR	2021	2020	2021	2020	2020
	Apr-jun	Apr-jun	Jan-jun	Jan-jun	Jan-dec
Den löpande verksamheten					
Resultat efter finansiella poster	88 675	-5 370	148 381	-55 199	46 897
Justeringar för poster som inte ingår i kassaflödet	-19 060	101 192	-2 943	231 094	286 130
Kassaflöde från den löpande verksamheten före förändring i rörelsekapitalet	69 615	95 822	145 438	175 895	333 027
Ökning/minskning kundfordringar	-15	-8	-17	-8	7
Ökning/minskning övriga fordringar	-89 558	-25 359	-102 757	-30 582	-498
Ökning/minskning leverantörsskulder	4 718	5 187	2 098	6 894	4 423
Ökning/minskning övriga skulder	-44 903	-13 310	-252 480	-35 001	-5 968
Kassaflöde från den löpande verksamheten	-60 143	62 332	-207 718	117 198	330 991
Investeringsverksamheten					
Förvärv av immateriella anläggningstillgångar	-2 253	-606	-5 937	-1 454	-2 409
Förvärv av materiella anläggningstillgångar	-	-	-169	-37	-229
Avyttring av materiella anläggningstillgångar	-	-	179	-	-
Utlåning – utbetalt	-531 685	-1 121 288	-1 213 139	-1 651 758	-3 166 035
Utlåning – amortering	551 640	273 997	1 015 183	744 154	1 542 554
Långfristiga fordringar hos koncernföretag - utbetalt	-	-	-	-	-
Långfristiga fordringar hos koncernföretag - amorteringar	-	-	-	-	-
Förvärv av kortfristiga placeringar	-6 486	-7 752	-309 707	-209 993	-2 716 336
Avyttring av kortfristiga placeringar	113	560 410	500 256	760 504	760 769
Kassaflöde från investeringsverksamheten	11 329	-295 239	-13 334	-358 584	-3 581 686
Finansieringsverksamheten					
Återbetalning av förskott för lån- och riskkapitalverksamheten	-	-1 368	-	-1 368	-1 368
Aktieägartillskott	-	3 350 000	-	3 350 000	3 350 000
Kassaflöde från finansieringsverksamheten	-	3 348 632	-	3 348 632	3 348 632
Periodens kassaflöde	-48 814	3 115 725	-221 052	3 107 246	97 937
Likvida medel vid periodens början	332 464	398 286	504 702	406 765	406 765
Likvida medel vid periodens slut	283 650	3 514 011	283 650	3 514 011	504 702

Noter till de finansiella rapporterna

Not 1. Redovisningsprinciper

Delårsrapporten har upprättats med tillämpning av Bokföringsnämndens allmänna råd BFNAR 2012:1 Årsredovisning och koncernredovisning ("K3").

Samtliga koncernbolag är undantagna från inkomstskatt.

För närmare redogörelse av bolagets redovisningsprinciper hänvisas till sidorna 61-64 i Års- och hållbarhetsredovisningen 2020. Inga förändringar har skett av redovisningsprinciperna efter upprättande av senaste årsbokslutet.

Not 2. Transaktioner med närstående

Almi har under perioden erhållit 135 mkr i anslag från staten och 104 mkr från regionala medägare. Därutöver har alla transaktioner mellan företaget och dess närstående skett på marknadsmässiga villkor.

Not 3. Viktiga uppskattningar och bedömningar

De områden där det förekommer störst inslag av antaganden om framtiden och bedömningar som innefattar uppskattningar är nedskrivning av andelar i intresseföretag och andelar i andra långfristiga värdepappersinnehav samt reservering för kreditförluster avseende lånefordringar. För närmare redogörelse av de bedömningar och uppskattningar som görs av styrelsen och företagsledningen, hänvisas till sidan 65 i Års- och hållbarhetsredovisningen 2020. Inga förändringar har skett av bedömningar och uppskattningar efter upprättande av års- och hållbarhetsredovisningen.

Not 4. Andelar i intresseföretag

Tkr	2021	2020	2021	2020	2020
	Apr-jun	Apr-jun	Jan-jun	Jan-jun	Jan-dec
Ingående anskaffningsvärden	183 308	154 478	190 713	157 995	157 995
Förvärv av intresseföretag	7 609	2 755	16 790	3 237	11 638
Avyttring av intresseföretag	-	-2 836	-	-2 836	-2 836
Konkurs och likvidationer	-3 172	-	-5 544	-2 500	-2 500
Omklassificeringar	17 645	3 150	3 431	1 651	26 416
Utgående ackumulerade anskaffningsvärden	205 390	157 547	205 390	157 547	190 713
Ingående nedskrivningar	-101 010	-93 321	-105 647	-91 335	-91 335
Avyttring av intresseföretag	-	2 836	-	2 836	2 836
Konkurser och likvidationer	3 172	-	5 544	2 500	2 500
Återförda nedskrivningar	543	977	1 818	5 615	13 632
Årets nedskrivningar	-9 601	-2 318	-9 601	-10 156	-20 668
Resultatandelar i intresseföretag	1 498	396	-1 607	541	-5 506
Omklassificeringar	320	-3 003	4 415	-4 434	-7 106
Utgående ackumulerade nedskrivningar	-105 078	-94 433	-105 078	-94 433	-105 647
Bokfört värde	100 312	63 114	100 312	63 114	85 066

Not 5. Andra långfristiga värdepappersinnehav

Tkr	2021	2020	2021	2020	2020
	Apr-jun	Apr-jun	Jan-jun	Jan-jun	Jan-dec
Ingående anskaffningsvärden	1 524 575	1 306 917	1 451 768	1 273 832	1 273 832
Förvärv	122 244	78 338	223 005	148 589	303 813
Avyttringar	-20 253	-9 006	-45 782	-32 964	-72 914
Konkurser och likvidationer	-6 954	-4 982	-23 593	-19 690	-26 547
Omklassificeringar	-17 645	-3 151	-3 431	-1 651	-26 416
Utgående ackumulerade anskaffningsvärden	1 601 967	1 368 116	1 601 967	1 368 116	1 451 768
Ingående nedskrivningar	-459 226	-452 706	-465 933	-455 351	-455 351
Avyttringar	9 240	2 259	15 128	11 772	31 228
Konkurser och likvidationer	6 954	4 982	23 593	19 690	26 547
Omklassificeringar	-320	3 002	-4 417	4 433	7 106
Återförda nedskrivningar	26 529	18 606	44 010	30 887	73 576
Årets nedskrivningar	-34 695	-69 422	-63 899	-104 710	-149 039
Utgående ackumulerade nedskrivningar	-451 518	-493 279	-451 518	-493 279	-465 933
Bokfört värde	1 150 449	874 837	1 150 449	874 837	985 835

Not 6. Utlåning

Rörelselån Tkr	2021	2020	2021	2020	2020
	Apr-jun	Apr-jun	Jan-jun	Jan-jun	Jan-dec
Ingående värde lånefordringar	7 427 148	5 839 685	7 244 111	5 823 604	5 823 604
Utlåning	531 685	1 121 288	1 213 139	1 651 758	3 166 035
Amorteringar	-551 640	-273 997	-1 015 183	-744 154	-1 542 554
Konstaterade kreditförluster	-28 941	-41 253	-63 993	-85 614	-203 235
Kapitaliserad ränta	6 558	283	6 736	155	311
Värdereglering lån i utländsk valuta	-	-237	-	20	-50
Utgående värde lånefordringar	7 384 810	6 645 769	7 384 810	6 645 769	7 244 111
Ingående reserv för befarade låneförluster	-1 188 499	-1 136 401	-1 198 432	-1 071 930	-1 071 930
Förändring av reservering för befarade förluster	15 398	-67 814	25 331	-132 285	-126 502
Utgående reserv för befarade förluster	-1 173 101	-1 204 215	-1 173 101	-1 204 215	-1 198 432
Lånefordringar netto	6 211 709	5 441 554	6 211 709	5 441 554	6 045 679
Summa	6 211 709	5 441 554	6 211 709	5 441 554	6 045 679

Not 7. Långfristiga skulder

Tkr	30 jun 2021	30 jun 2020	31 dec 2020
Långfristiga skulder som förfaller till betalning senare än fem år efter balansdagen			
Energimyndigheten	-145 443	-116 543	-145 314
Regionförbund	-265 590	-298 989	-269 917
Strukturfondsmedel EU genom Tillväxtverket	-791 829	-606 717	-780 842
Tillväxtverket	-52 967	-48 053	-51 935
Summa	-1 255 829	-1 070 302	-1 248 008
Långfristiga skulder som förfaller till betalning inom fem år			
Regionförbund	-4 153	-5 149	-4 152
Strukturfondsmedel EU genom Tillväxtverket	-14 061	-14 061	-14 061
Tillväxtverket	-1 869	-1 869	-1 869
Summa långfristiga skulder	-1 275 912	-1 090 381	-1 268 090

Försäkran

Styrelsen och verkställande direktören försäkrar att denna delårsrapport ger en rättvisande översikt av moderbolaget och koncernens verksamhet, ställning och resultat samt beskriver väsentliga risker och osäkerhetsfaktorer som moderbolaget och de företag som ingår i koncernen står inför.

Stockholm den 13 augusti 2021

Monica Caneman
STYRELSENS ORDFÖRANDE

Petter Arneback

Jacob Dalborg

Ulrika Geeraedts

Hanna Lagercrantz

Pia Sandvik

Jan Sinclair

Anna Söderblom

Emad Zand

Matilda Lembke
ARBETSTAGARREPRESENTANT

Emil Nordlander
ARBETSTAGARREPRESENTANT

Britta Burreau
VERKSTÄLLANDE DIREKTÖR

Denna rapport har ej varit föremål för granskning av bolagets revisorer.

Finansiell kalender

Kalender

Delårsrapport januari – september 2021	29 oktober 2021
Bokslutskommuniké 2021	15 februari 2022
Års- och hållbarhetsredovisning 2021	31 mars 2022
Årsstämma 2021	29 april 2022



För ytterligare information kontakta

Britta Burreau, vd och koncernchef Lotta Löfgren, CFO
070-332 96 75, britta.burreau@almi.se 072-212 07 01, lotta.lofgren@almi.se

Övrig kontaktinfo

Almi Företagspartner AB
World Trade Center Klarabergsviadukten 70
Hus A, Plan 3
Box 70394
107 24 Stockholm
almi.se

